

**REPUBLICA MOLDOVA**  
**RAIONUL ANENII NOI**  
**CONSILIUL LOCAL MERENI**

Tel. (+373) 265-54-948 tel/fax: 265-54-328

www.mereni.md primaria@mereni.md



**DECIZIE Nr. 01/09**

28 februarie 2025

s. Mereni

**” Cu privire la aprobarea Strategiei „Mereni-sat inteligent” pentru anii 2025-2030”**

*În conformitate cu art. 14 al Legii nr. 436/2006 privind administrația publică locală, Legea finanțelor publice locale și responsabilității bugetar-fiscale nr. 181/2014, Acordului Nr. 2024-5FpL-AC-05 din 16.10.2024 dintre primăria Mereni și Solidarity Fund PL în Moldova, luând în considerare avizul comisiei consultative de specialitate, Consiliul local Mereni,*

**DECIDE:**

1. Se ia act de informația prezentată de echipa locală de proiect.
2. Se aprobă Strategia de dezvoltare „*Mereni - sat inteligent*” pentru anii 2025-2030, conform Anexei la prezenta decizie.
3. Controlul asupra executării prevederilor prezentei decizii se pune în responsabilitatea primarului satului Mereni, **Alexandru Bîrca**.
4. Prezenta decizie intră în vigoare la data includerii în Registrul de stat al actelor locale.

**Președintele ședinței:**

**Alla PORTAS**

**Contrasemnat:**

**Secretară interimară  
a Consiliului local Mereni**

**Natalia PATRAȘANU**



Funded by  
the European Union



PRIMĂRIA  
**MERENI**

**STRATEGIA**

**„Mereni- SAT INTELIGENT”**

**2025-2030**

**a satului Mereni, rl. Anenii Noi**



## MERENI 1475

*Acest material a fost elaborat în cadrul proiectelor „EU4 Moldova Rezilientă: Stat sigur, comunități puternice”, finanțat de Uniunea Europeană, și „LEADER pentru Moldova Rurală”, finanțat de USAID, și implementate de Solidarity Fund PL în Moldova. Parteneri strategici - Ministerul Agriculturii și Industriei Alimentare și Rețeaua Națională de Dezvoltare Rurală LEADER în Republica Moldova. Conținutul reflectat în document aparține autorilor și nu reflectă neapărat viziunea partenerilor menționați.*

## CUPRINS

I. INTRODUCERE	4
II. IMPLICAREA PĂRȚILOR INTERESATE ÎN DEZVOLTAREA STRATEGIEI	5
2.1. Implicarea comunității și a părților interesate	5
2.2. Construirea de parteneriate	6
2.3. Activități de informare și implicare a cetățenilor	7
III. CARACTERISTICILE DE BAZĂ ALE SATULUI ȘI ANALIZA LOR	8
3.1. Descrierea satului	8
3.2. Legături cu alte strategii de dezvoltare și documente de planificare	15
3.3. Principalele provocări ale comunității	15
3.4. Principalele avantaje și oportunități	17
3.5. Analiza SWOT	19
IV. LOGICA DE INTERVENȚIE	20
4.1 Obiectivul general	20
4.2 Obiective specifice și operaționale ca răspuns la analiza SWOT	20
4.3. Schema strategiei/modelul de implementare vizualizat	25
4.4. Soluții inteligente: acțiuni, realizări și rezultate	26
V. MANAGEMENT ȘI MONITORIZARE	31

## I. INTRODUCERE

Programele și strategiile de dezvoltare SMART au apărut în ultimele decenii în întreaga lume, recunoscând impactul pozitiv indirect al tehnologiilor drept un: (I) promotor esențial al îmbunătățirii productivității și inovațiilor (de exemplu - digitalizarea serviciilor publice), (II) un management mai eficient, (III) vizualizare integrată a (tuturor componentelor, control și gestionare de la distanță a rețelelor locale, (IV) gestionarea eficientă a infrastructurii publice - mediul construit, producerea și utilizarea energiei, mobilitatea, apă și canalizarea, spațiile deschise, sănătatea publică și securitatea. Utilizarea aplicațiilor și serviciilor SMART îmbunătățește eficiența energetică, oportunitățile economice, rezultatele sociale și reziliența comunității.

Localitatea Mereni este o comunitate preponderent mare, cu o populație de peste 5500 locuitori, cu o natalitate pozitivă, cu instituții de învățământ de diferite nivele active, cu un număr de peste 1200 copii/tineri, dar, și cu o bază de date a migranților destul de mare.

Pe durata anilor, localitatea a întâmpinat diverse provocări de ordin social, public (schimbări climatice, lipsa de gestionare corectă a resurselor, fluxul specialiștilor, lipsa de comunicare cu cetățenii pe segmente importante, lipsa de consolidare a politicilor publice locale pentru dezvoltare și utilizare de tehnologii moderne) și a înțeles că nu are un instrument, o strategie Smart la nivel local, care ar susține dezvoltarea durabilă și formarea comportamentelor responsabile prin utilizarea instrumentelor digitale.

O strategie SMART pentru Mereni este necesară pentru a îmbunătăți calitatea vieții cetățenilor, a optimiza resursele și a crea un mediu sustenabil și competitiv.

Implementarea unei astfel de Strategii implică utilizarea tehnologiilor digitale, a datelor și a inovațiilor pentru a răspunde nevoilor comunității.

Pentru acest domeniu, la etapa actuală, ne-am propus o abordare sustenabilă a serviciilor publice, a infrastructurii publice, dar și o educație sustenabilă prietenoasă mediului - vom contribui la protejarea mediului înconjurător, astfel, vom educa tânăra generație prin exemplu, crescând gradul de informare asupra importanței protecției mediului și utilizării surselor de energie durabilă. Acest lucru va fi posibil prin dezvoltarea unui parc fotovoltaic pentru asigurarea de energie alternativă domeniul public local. Tot în acest context, vom aborda o strategie de fortificare a parteneriatelor locale între instituțiile publice/Administrația Publică Locală. Utilizarea energiei solare va reduce semnificativ costurile pentru energia electrică a instituțiilor publice în localitate, economisind resurse pentru redirecționarea către alte segmente în localitate. Totodată, unul din cei mai importanți factori va fi independența energetică, astfel asigurându-se o stabilitate energetică, mai ales în situații de criză sau de întreruperi ale alimentării cu energie din cauza situației instabile din regiune.

Un alt aspect, deloc de neglijat, este creșterea calității vieții. Localitatea este situată aproape de capitala Republicii Moldova - orașul Chișinău; standardele de viață și educația la nivel local solicită imperios abordări durabile - mediu sănătos, calitatea apei, solului, condiții oportune pentru familiile tinere. O localitate dezvoltată poate atrage investiții, poate ajuta la diversificarea segmentului antreprenorial local. Locuitorii vor putea contribui la reducerea procentului de migrație prin crearea locurilor noi de muncă.

Gestionarea eficientă a resurselor este foarte importantă în satul Mereni - localitatea este supusă riscului de insuficiență a resurselor de apă pe perioada estivală, este supusă riscului de incendii din cauza schimbărilor climatice din ultimii ani, caniculă persistentă - un sat inteligent poate utiliza sisteme de monitorizare și gestionare a apei, energiei și deșeurilor, reducând risipa și optimizând utilizarea resurselor, la fel - educarea comportamentului responsabil în utilizarea resurselor.

Localitatea care utilizează tehnologii sustenabile și inteligente poate atrage mai ușor investiții și fonduri europene.

Viziunea Strategiei Smart Mereni – o localitate prosperă, care valorifică inovația, cu economie dezvoltată, infrastructură și servicii moderne, cu cetățeni (inclusiv migranți) uniți și implicați în dezvoltarea localității prin păstrarea valorilor autentice.

## II. IMPLICAREA PĂRȚILOR INTERESATE ÎN DEZVOLTAREA STRATEGIEI

### 2.1. Implicarea comunității și a părților interesate

Comunitatea Mereni, în mare parte, este o comunitate receptivă la problemele comunitare. O bună parte din cetățeni sunt activi și contribuie la diferite proiecte, diverse evenimente, campanii. Prin intermediul asociațiilor obștești - în sat sunt două grupuri de voluntari și inițiative civice. Spre deosebire de alte comunități, în comunitățile mari ca localitatea Mereni sunt necesare diverse instrumente de comunicare/informare/consolidare a membrilor comunității, deseori acest lucru este greu de realizat de către APL.

Investițiile și eforturile Administrației Publice Locale sunt și rămân factori importanți în implementarea cu succes a proiectelor SMART, Conceptul unei Strategii SMART de succes este bazat, cu siguranță pe incluziune; de aceea „actorii” principali sunt oamenii și necesitățile lor, astfel s-a propus un model mixt de identificare a soluțiilor SMART pentru localitate bazată atât pe necesitățile APL cât și pe părerile întregii comunități. Inițial, a fost pornit un proces de informare în localitate asupra conceptului de „Sat Inteligent”, de identificare a nevoilor localității - în acest scop au fost demarate apeluri de consultări publice pe paginile oficiale ale Primăriei din localitate și ale partenerilor locali, la care ulterior, au participat APL (primarul, consilierii locali, asistenți sociali, funcționari publici) cetățenii și membrii diferitor segmente comunitare: culturale (directorii și specialiștii Centrului Cultural, Muzeului de Istorie și Etnografie), educaționale (manageri și profesori/educatori ai Grădiniței Andrieș, I.P. Școlii primare grădinițe și LT Emil Nicula, antreprenoriale (directori ai companiilor locale), asociații obștești (2), sociale etc. în total:

- peste **46 persoane**, care au participat la
- **3 ședințe cu experții** de la Rețeaua Națională de Dezvoltare Rurală (RNDR) LEADER.

**Grupul de lucru**, format din:

- **4 persoane**, inclusiv primarul, împreună cu experții RNDR LEADER au participat la
- **3 ateliere instructive**, unde au identificat modalitatea de colaborare cu cetățenii, oferindu-le posibilitatea, prin intermediul sondajelor de opinii, de a-și exprima părerea asupra conceptului de Sat Inteligent, asupra necesităților și a problemelor cu care se confruntă atât localitatea cât și fiecare cetățean individual.

Prin aplicația mobilă Viber au fost implicate alte **34 persoane** - cetățeni ai statului care au consultat procesul de identificare a resurselor locale. S-a realizat un chestionar, care a fost completat atât în format online cât și în format fizic - pentru a încadra persoane de diferite vârste sau pentru a facilita accesul la acest sondaj chiar și pentru locuitorii care nu-l pot completa online - au fost distribuite circa 50 chestionare pe hârtie de către voluntari la instituții publice, agenți economici etc. Primul sondaj s-a efectuat pe un eșantion de 201 persoane.

Tabelul nr. 1 Distribuția răspunsurilor pe categorii de vârstă, gen și sector

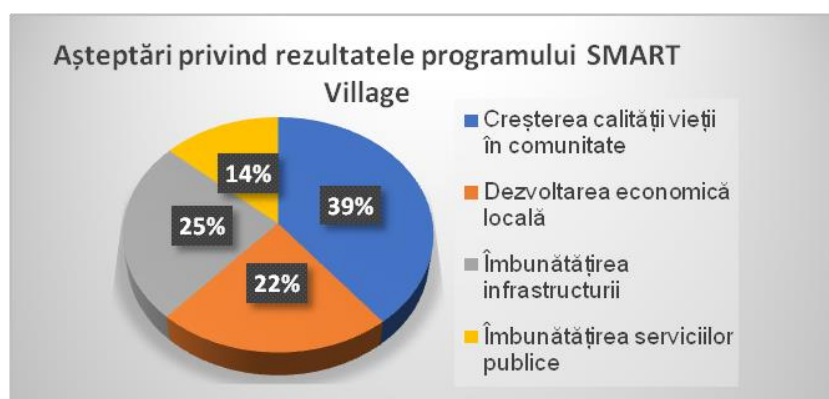
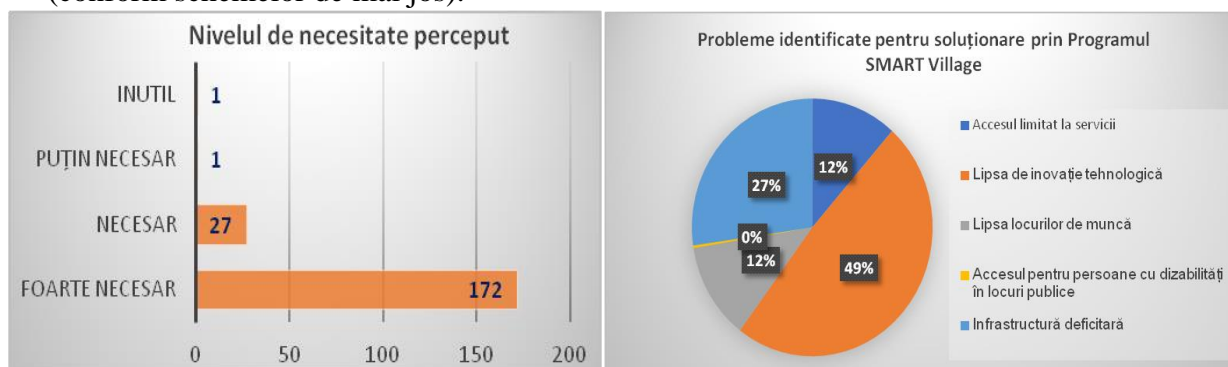
Categorie de vârstă	40-60 ani	30-40 ani	20-30 ani	>20 ani	60 ani<
Număr de răspunsuri	67	62	28	25	19

Număr de respondenți	129	72	201
Gen	feminin	masculin	Total

Număr de respondenți	10	101	90	201
Sectorul	antreprenoria 1	civic	public	Total

Membrii comunității au oferit informații despre necesitatea percepută pentru Programul Smart Village, resursele localității, infrastructură, problemele cu care se confruntă localitatea, iar experții, la

rândul lor, au analizat datele colectate și au evaluat contextul social, economic, cultural al localității pentru a prioritiza problemele și oportunitățile de dezvoltare în contextul Strategiei Smart Village (conform schemelor de mai jos).



După identificarea punctelor tari, ale resurselor localității (naturale, umane, culturale, de infrastructură, instituționale etc.) și ale structurilor locale care ar putea ajuta la dezvoltarea localității, a analizei și evaluării de către experți ale tuturor aspectelor cheie pentru completarea Strategiei s-a efectuat un alt sondaj la care au participat 17 respondenți. Al doilea sondaj a avut scopul de a identifica câteva concepte de proiecte pentru a fi implementate la nivel comunitar, iar apoi a fost format Grupul de Inițiativă Locală (GIL), care a fost mereu transparent în consultări, prin discuții și întâlniri fizice (pe perioada inițierii Strategiei au fost demarate 4 ședințe publice și întâlniri, iar rezultatele tuturor soluțiilor și discuțiilor au fost reflectate în grupul de lucru cu cetățenii pe platforma Viber). Comunitatea a avut un rol important pentru că propunerile și aspectele legate de necesitățile fiecărui cetățean în parte a făcut ca Planul Strategic să fie axat pe acțiuni concrete ce vin direct de la cetățeni.

## 2.2. Construirea de parteneriate

Parteneriatele, consultările cu cetățenii și implicarea activă a grupurilor comunitare reprezintă un succes fundamental pentru orice inițiativă locală, națională și internațională. De aceea, pentru derularea de succes a procesului de elaborare și dezvoltare a Strategiei s-au abordat mai multe structuri organizaționale din comunitate din diferite domenii. Companii locale din domeniul antreprenorial (Salamer-Com SRL, Camfor SRL) au propus parteneriate cu APL în vederea stabilirii priorităților conceptualizării noțiunii SMART din domeniile din care sunt vizați. Reprezentanții ONG-urilor (AO Genesis, AO Vatra Mereni) și grupurile comunitare din diferite sectoare (Centrul Cultural, Școala de Arte, Serviciul Pompieri și Salvatori, I.P. Școala primară-grădiniță, Liceul Teoretic „Emil Nicula”, Muzeul de Istorie și Etnografie, Centrul de Tineret, Sectorul de Poliție, Grădinița de copii „Andrieș”) și-au exprimat dorința de participare proactivă la acest segment. Iar reprezentanții instituțiilor publice din localitate au exprimat fiecare propunerile și necesitățile sale în

funcție de specificul activităților. Toate structurile prezente la aceste consultări au propus semnarea unui acord comun de parteneriat pentru perioada de dezvoltare și derulare a Strategiei Smart Village. În acest scop, din fiecare instituție a fost selectat câte 2 reprezentanți pentru a participa, în continuare, la fiecare ședință, atelier sau consultare. Totodată, au fost discutate domeniile de intervenție ale Strategiei SMART din perspectiva diferitor viziuni bazate pe: interese, vârstă, genuri de activitate etc. - anume datorită acestor parteneriate au rezultat discuții constructive și succesul procesului de lucru. În procesul de elaborare a Strategiei fiecare partener a pregătit problemele cu care se confruntă și oportunitățile de soluționare a acestora cu ajutorul tehnologiilor Smart, iar „lipsa de comunicare și interacțiune,, a fost desemnată ca una din problemele comune la nivel local.

### **2.3. Activități de informare și consultare a cetățenilor**

Inițierea unei strategii SMART într-o localitate presupune utilizarea tehnologiei și inovației pentru a îmbunătăți viața locuitorilor și a eficientiza procesele administrației publice. Pentru a implementa această strategie, este esențial de a alege activitățile și canalele potrivite, adaptate nevoilor locale. Astfel, echipa locală împreună cu experții au convenit asupra analizei necesităților locale, prin: realizarea unui sondaj și consultare publică pentru identificarea priorităților locuitorilor (transport, siguranță, energie, sănătate etc.). Acest sondaj/chestionar a fost realizat online și fizic; cetățenii au fost îndemnați pe platforma Facebook (paginile oficiale ale partenerilor strategiei, și anume - „Primăria Mereni”, „Cu drag pentru Mereni”, „Gazeta de Mereni”) să se implice și au beneficiat de suport în realizarea acestuia din partea echipei de voluntari creată în scopul facilitării accesului la unele aspecte din chestionare.

Cartografierea problemelor critice și a zonelor care pot beneficia cel mai mult de soluții SMART, a fost realizată de către APL Mereni, în perspectiva planificării planului de achiziții anual, în urma discuțiilor cu specialiștii angajați și, bineînțeles, a responsabililor de domeniu din localitate. Segmentul de servicii publice, resurse locale și infrastructură sunt cele mai critice în localitatea Mereni.

Implementarea infrastructurii digitale a fost realizată până la moment de către operatorul Moldtelecom prin contractele directe cu APL Mereni. Dezvoltarea rețelelor de internet de mare viteză -5G, WI-FI public, este realizată la nivel satisfăcător.

A fost abilitat grupul local al proiectului prin participare la instruire cu experta internațională Kristiina Tammets, iar experții LEADER au acordat suportul și consultanță în activitățile locale privind scrierea Strategiei de Sat Inteligent - 3 sesiuni locale pe durata a două luni.

Un alt chestionar de implicare și consultare cu cetățenii privind proiecte și inițiative de dezvoltare Smart pentru localitatea Mereni a fost propus spre completare după segregarea datelor din chestionarul inițial.

Site-urile oficiale și rețelele sociale sunt canale indispensabile pentru asigurarea accesibilității, feedback-ului și transparenței strategiei, de aceea s-a distribuit informația pe platformele digitale. Canalele care au vizat inițierea Strategiei Smart au fost următoarele:

1. Comunicare publică:

Website-ul oficial al administrației locale - <https://mereni.md/astazi-a-fost-lansata-colaborarea-cu-cele-cinci-localitati-care-vor-implementa-conceptul-de-sate-inteligente/>

Rețele de socializare - paginile Facebook oficiale ale Solidarity Fund PL în Moldova -

<https://www.facebook.com/share/p/19nGryDUR2/>

Primăriei Mereni -

<https://l.facebook.com/l.php?u=https%3A%2F%2Fdocs.google.com%2Fforms%2Fd%2Fe%2F1FAIpQLSeABHicEIxeQ9Z->

[6EtBB40yUUZksJsPUTMBbNH2zT9mTe\\_azg%2Fviewform%3Fusp%3Dembed\\_facebook&h=AT3YF\\_S-w30LBsdWEDx3g8FfEn\\_hXQByQwMgXyYwtmfaiOpg-](https://www.facebook.com/share/p/19nGryDUR2/?_rft=A%2Fviewform%3Fusp%3Dembed_facebook&h=AT3YF_S-w30LBsdWEDx3g8FfEn_hXQByQwMgXyYwtmfaiOpg-)

[MNI FblJXWmsxsGIXR4q5A1aajQlsa9A1L50QSWDikOhXsiyyu7ARyt2oRhYMe0V-Cm5MWqGN39OUaggyA&s=1](https://www.facebook.com/l.php?u=https%3A%2F%2Fdocs.google.com%2Fforms%2Fd%2Fe%2F1FAIpQLScbMS7BU5f7TyQbPbd5rELzrmx9mI9wTPbGjHul2-xSDeSUgg%2Fviewform%3Fedit_requested%3Dtrue%26usp%3Dembed_facebook&h=AT3aAweoWFTjTvc-Gk1sCzGly-dKrHOtM8al23Wt5vTBYxT9CI1cV3XsRMItR0n15KCYvPYDRMHrvnc2iHEEr9EK1HVsfcoPLZoD07EasJUE8CYfDnD9sK_M0H6Jlh28A&s=1)

AO Vatra Mereni -

[https://l.facebook.com/l.php?u=https%3A%2F%2Fdocs.google.com%2Fforms%2Fd%2Fe%2F1FAIpQLScbMS7BU5f7TyQbPbd5rELzrmx9mI9wTPbGjHul2-xSDeSUgg%2Fviewform%3Fedit\\_requested%3Dtrue%26usp%3Dembed\\_facebook&h=AT3aAweoWFTjTvc-Gk1sCzGly-dKrHOtM8al23Wt5vTBYxT9CI1cV3XsRMItR0n15KCYvPYDRMHrvnc2iHEEr9EK1HVsfcoPLZoD07EasJUE8CYfDnD9sK\\_M0H6Jlh28A&s=1](https://l.facebook.com/l.php?u=https%3A%2F%2Fdocs.google.com%2Fforms%2Fd%2Fe%2F1FAIpQLScbMS7BU5f7TyQbPbd5rELzrmx9mI9wTPbGjHul2-xSDeSUgg%2Fviewform%3Fedit_requested%3Dtrue%26usp%3Dembed_facebook&h=AT3aAweoWFTjTvc-Gk1sCzGly-dKrHOtM8al23Wt5vTBYxT9CI1cV3XsRMItR0n15KCYvPYDRMHrvnc2iHEEr9EK1HVsfcoPLZoD07EasJUE8CYfDnD9sK_M0H6Jlh28A&s=1)

Newslettere digitale - pagina Facebook a publicației „Gazeta de Mereni”

<https://www.facebook.com/share/p/19hHKCSXvb/>

2. Evenimente de informare:

Târguri tehnologice - în cadrul Proiectului „EU4 Moldova Rezilientă: Stat sigur, comunități puternice”, finanțat de către Comisia Europeană prin Serviciul Instrumente de Politică Externă (FPI) și implementat de Solidarity Fund PL în Moldova, primarul satului Mereni, dl Alexandru Bârcă, a participat la Târgul de la Barcelona la finele anului 2024, unde au fost prezentate expoziții dedicate soluțiilor smart.

### III. CARACTERISTICILE DE BAZĂ ALE SATULUI ȘI ANALIZA LOR

#### 3.1. Descrierea satului

##### Istoria satului

Satul Mereni, situat în raionul Anenii Noi, Republica Moldova, are o istorie bogată, fiind atestat documentar pentru prima dată în anul 1475. Conform legendelor locale, denumirea satului provine de la livezile de meri care în trecut acopereau această regiune. Această moștenire istorică și culturală se reflectă în identitatea locală și în evenimentele comunitare.

##### Contextul regional și caracteristici generale

Satul Mereni este amplasat strategic la aproximativ 22 km de Chișinău și 21 km de Anenii Noi, având o suprafață administrativă de 6607,532 ha. Din această suprafață, 65,7% reprezintă terenuri agricole, fiind predominat de soluri fertile de cernoziom. Pădurile locale, ce acoperă circa 600 ha, împreună cu lacurile și izvoarele din zonă, contribuie la bogăția naturală a localității. Mereni este traversat de drumurile regionale G106 și G107, facilitând conectarea cu orașele vecine și oferind o infrastructură favorabilă dezvoltării economice și sociale.

##### Indicatori demografici și socioeconomici

- **Populație:** 5828 locuitori conform recensământului din 2014. Deși populația este în ușoară scădere (0,73% față de recensământul anterior), comunitatea rămâne stabilă și activă.
- **Distribuție de gen:** 48,5% bărbați și 51,5% femei.
- **Gospodării casnice:** 2080 gospodării, cu o mărime medie de 2,48 persoane/gospodărie.
- **Migranți:** Aproximativ 7% din populație este plecată temporar sau definitiv în afara țării.
- **Forța de muncă:** 1066 persoane sunt angajate local, iar 265 lucrează în afara localității. Populația aptă de muncă reprezintă 73,3% din total.

**Instituții:** Satul Mereni a fost printre primele localități din Basarabia în care s-au întemeiat școli parohiale. Prima școală primară se deschide în 1842. În 1876 se deschide o școală populară cu o singură clasă. În 1883 se decide transformarea școlii primare în școală ministerială, în 1904 această școală era frecventată de 72 elevi. La începutul anilor 1930 însă funcționau 2 școli. În 1946 se trece la sistemul de 7 clase, în 1951 la sistemul de 8 clase, 1953 se trece la sistemul de 9 clase iar în 1954 se trece la sistemul de 10 clase - învățământul mediu general.

- **I. P. Școala primară-grădiniță** în anul 2010 instituția a fost reorganizată în Școala primară Mereni prin decizia nr.02-09 din 31 mai 2000 a Consiliului Județean Chișinău, iar prin decizia nr.331 din 12.12.2012 a Ministerului Justiției al Republicii Moldova primește statutul de **Instituție Publică Școala primară-grădiniță** din s.Mereni, rl Anenii Noi.
- **Contingentul de copii:**  
Total copii – 310, din ei:  
Ciclul primar – 250 elevi/9 clase;  
Grupele pregătitoare – 60 copii/2 grupe;

Fig.1 Educație și servicii



- **Liceul Teoretic „Emil Nicula”** - aici învață circa 420 de elevi organizați în 17 clase - ciclurile gimnazial și liceal, edificiul avînd o capacitate de 1175 de elevi. Condițiile de studiu sunt bune, procesele educaționale se desfășoară într-un edificiu construit în 1985 în centrul satului, care a beneficiat de investiții precum schimbarea acoperișului și construirea blocurilor sanitare în interior. La moment sunt necesare investiții: schimbarea ușilor, izolarea termică a edificiului, reparația sistemului de încălzire și canalizare, investiții în tehnologii informaționale, reparația sistemului de iluminare în sala de sport.
- **Grădinița de copii „Andrieș”** a fost construită în 1978. Asigură educația și instruirea copiilor de la 2 la 7 ani în limba română.
- **Școala de Arte Mereni** - instituția promovează și susține tînăra generație în formarea competențelor muzicale, artelor plastice și coregrafiei, promovează valorile spirituale și culturale ale neamului, păstrează tezaurul național. **Activități:**
  - ❖ Compartimentul muzică: pian, acordeon, vioară, țambal, ocarină, chitara, canto;
  - ❖ Compartimentul coregrafie: dans modern, dans popular;
  - ❖ Compartimentul artă plastică: pictură, teatru dramatic.
- **Biserica de lemn cu hramul „Sfinții Arhangheli Mihail și Gavriil”** din Mereni a fost ridicată în anul 1797. Actualmente, aceasta este înscrisă în registrul monumentelor istorice aflate sub protecția statului. Este o filă vie de istorie; a fost închisă în noiembrie 1963, însă lucrurile din interiorul ei s-au păstrat neatînse. În 1978 a lucrat o echipă de constructori veniți de la Odessa care s-au ocupat atât de interiorul, cât și de exteriorul bisericii, astfel ca astăzi să putem găsi un lăcaș de valoare pentru enoriașii localității, un monument arhitectural unic cu pereți frumos pictați, cu un număr impresionant de icoane, sfeșnice, vase sfinte, candelă și clopote, care îi conferă o aură specifică. Biserica cu hramul „Sfinții Arhangheli Mihail și Gavriil” a fost redeschisă în 1989.

Fig. 2 Istorie și cultură

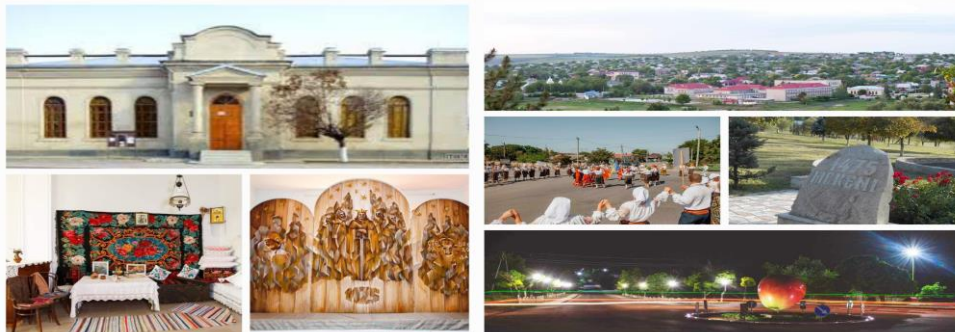


- **Centrul Cultural** are imobilul situat în centrul satului. Actualmente aici sunt consolidate instituții precum sediu Primăriei, Poșta, Sector Poliție, Centru de cultură, Școala de Arte, deci este un centru multifuncțional local. Acesta și-a deschis larg ușile în 1977, însă, dacă vorbim de manifestări culturale și înainte și după inaugurarea noului imobil, ele s-au desfășurat mereu în localitate. Formații folclorice, formații de dans, cercuri dramatice, orchestre, tarafuri, cercuri artistice – sunt colective care se plasau întotdeauna pe locuri de frunte, la capitolul participări în cadrul raionului Anenii Noi încă din perioada postbelică.

Putem menționa următoarele formații artistice care activează în cadrul Centrului Cultural:

- Ansamblul etnofolcloric cu titlu model „Haiducii”
  - Formația folclorică cu titlu model „Vatra Satului”
  - Formația folclorică cu titlu model „Legenda”
  - Centrul de meșteșugărit CREART
  - Atelierul meșterului popular Lidia Bojescu
- 
- **Muzeul de Istorie și Etnografie** este un alt monument istoric cu care se poate mândri satul Mereni, fiind inclus în registrul monumentelor istorice ocrotite de stat, acesta este o bijuterie inedită prin Istoria ce o poartă peste ani. Clădirea sa, construită special pentru Banca Populară „Rejep” în 1910-1911, cu arhitectură interesantă și unică (a fost ridicat dintr-o compoziție de lut, păr de cal și ouă de pasăre), cu podea din teracotă adusă din Germania special pentru construcția acestuia, este un monument care nu poate să nu atragă atenția. A ținut piept mai multor încercări, și anume - după colectivizare a servit drept Casă de Cultură, apoi sală de sport, bibliotecă iar din 1989 în această clădire se află muzeul de Istorie și Etnografie. Muzeul, inițial, a fost inaugurat la 22 Aprilie 1980 în incinta bisericii, de către profesorul de geografie Emilian Baciuc. În anul 1989, în legătură cu cerința creștinilor din sat de a deschide biserică, muzeul fost transferat în fosta clădire a Băncii Populare din sat. Din anul 2022, activează Centrul de Informare Turistică ca rezultat al Proiectului Muzeum InfoTur – valorificarea și sporirea vizibilității patrimoniului cultural și istoric în cadrul rețelei transfrontaliere de muzee – Centre de Informare Turistică, finanțat prin programele Uniunii Europene. Muzeul este constituit din următoarele secții: Arheologie; Istoria Satului de la 1475; Memorialul „al II-lea război Mondial”; Deportările 1940-1949; Perioada Sovietică 1949-1990; „Ograda țărănească”; „Cămara” cu stative, cuptor, oale de lut și alte vase; „Casa Mare” – amenajată cu covoare, prosoape, perne, țoale și lăicere; Etnografie – costume populare pentru bărbați și femei, confecționate de mereneni în anii 1900-1940.

Fig. 3 Turismul local



- **Biblioteca Publică** a fost fondată în anul 1953 ca instituție cu menire culturală și informațională. Își are sediul la etajul doi al Centrului Cultural Mereni. Fondul de cărți actual este de 29.381 exemplare. Biblioteca a beneficiat de proiectul de modernizare Novateca, fiind dotată cu 6 calculatoare și conexiune la internet. Biblioteca deservește lunar 750 de cititori care accesează circa 1696 de cărți și 419 utilizatori de calculatoare. Tot aici funcționează un club de limbă engleză pentru 20 de persoane și un cerc de broderie și croșetare pentru 18 persoane. Sala bibliotecii este utilizată de copii pentru teme pentru acasă și pentru socializare, în special pentru cei care sunt din alte localități. Biblioteca își propune să actualizeze și să-și extindă fondul de carte (atât în limba română cât și în limbi străine) dar spațiul destinat acestui serviciu este insuficient la moment.
- **Centrul de Sănătate Mereni** a căpătat autonomie juridică și financiară în 2010, în conformitate cu decizia Consiliului Raional Anenii Noi. În prezent, activează ca instituție medico-sanitară publică în baza Regulamentului respectiv, fondator fiind Consiliul raional Anenii Noi. CS Mereni, spre finele anului 2011 deservește o populație de circa 11639 locuitori, dintre care 6362 în Mereni, 1993 în Chirca, 1538 în Merenii Noi, 1476 în Maximovca.
- **Centrul Unificat de Prestare a Serviciilor Publice**, deschis în 2022, creat în cadrul Proiectului „Modernizarea Serviciilor Guvernamentale”, implementat de Agenția de Guvernare Electronică cu suportul Grupului Banca Mondială, pentru facilitarea accesării online a serviciilor Agenției Servicii Publice și a Casei Naționale de Asigurări Sociale.
- **Centrul de tineret Mereni** - o instituție de drept public din 2021, fondată în baza Programului Ministerului Educației și Cercetării de dezvoltare a Centrelor de Tineret pentru anii 2017-2022, ce activează în conformitate cu principalele Priorități, Strategii și Programe din domeniul Tineretului la nivel local și național.

Localitatea are un patrimoniu cultural și istoric dezvoltat. În localitate sunt câteva monumente istorice și anume: **Complexul Muzeal în Aer Liber în Memoria Victimelor Represiunilor Politice**, un element unic de patrimoniu și memorie colectivă în Basarabia, un spațiu de comunicare și educație morală mai ales pentru cei tineri. Compus din mai multe module se amplasează pe 3,1 ha de teren fiind cel mai mare Complex istoric în aer liber. **Mormântul Comun al Ostașilor, Complexul Monumental „Trei Meri”, Moara Eoliană** - un proiect demarat în anul 2018; a fost construită o moară funcțională din lemn, identică cu 4 mori de vânt care erau pe vremuri la Mereni, cu o înălțime de 8 metri, fiecare aripă cu lungimea de 4 metri iar pietrele de la baza morii sunt autentice, iar lângă Moara Eoliană este și o cruce metalică de 28 de metri, cea mai înaltă din Moldova, cu un sistem de iluminare nocturn care este vizibilă din orice parte a satului.

**Tabelul nr. 2 Principalele resurse și avantajele patrimoniale ale localității Mereni (conform răspunsurilor respondenților din chestionar)**

Naturale	Umane	Economice	De infrastructură	Culturale	Instituționale	Servicii
<p>1. Pădurea din marginea satului</p> <p>2. Holmul;</p> <p>3. Cariera de nisip</p> <p>4. Iazuri</p> <p>5. Pășuni</p> <p>6. Râul Mereni și râul Bîc</p> <p>7. Sol fertil</p> <p>8. Parcul central din localitate</p> <p>9. Așezare geografică favorabilă</p>	<p>1. Specialiști și experți pe diverse domenii:</p> <ul style="list-style-type: none"> <li>- profesori,</li> <li>- medici,</li> <li>- istorici,</li> <li>- deputați,</li> <li>- contabili,</li> <li>- antreprenori</li> <li>- poeți,</li> <li>- campioni</li> <li>- sportivi,</li> <li>- sculptori,</li> <li>- meșteri populari,</li> <li>- muzicieni,</li> <li>- dansatori,</li> <li>- psihologi,</li> <li>- lemnari</li> </ul> <p>2. Cadrele didactice;</p> <p>3. Pompierii voluntari;</p> <p>4. AO Genesis;</p> <p>5. AO Vatra Mereni</p>	<p>1. Întreprinder ea „Salamer”, procesarea și fabricarea mezelurilor</p> <p>2. Întreprinder ea „Agro-Vitalex, cultivarea fructelor semănătoare și sîmburoase</p> <p>3. Întreprinder ea „Eco Mereni” – servicii de amenajarea teritoriului, gestionarea deșeurilor etc;</p> <p>4. Servicii de taxi;</p> <p>5. Întreprinder ea Auto-servicii;</p> <p>6. Servicii în domeniul dezvoltării produselor agricole</p>	<p>1. Drumuri publice și locale asfaltate și dezvoltate (cu denumiri stradale);</p> <p>2. Rețea electrică în toată localitatea, inclusiv iluminat stradal;</p> <p>3. Gazificare în localitate;</p> <p>4. Evacuarea deșeurilor.</p>	<p>1. Centrul Cultural;</p> <p>2. Muzeul de Istorie și Etnografie;</p> <p>3. Școala de Arte;</p> <p>4. Monumente istorice;</p> <p>5. Festival local „Flori de măr în toamnă”;</p> <p>6. Gastronomie locală: ex- placinta rece, cozonac, sarmale, borș scăzut de la Mereni;</p> <p>7. Meșteri populari: 3;</p> <p>8. Formații folclorice cu titlu model: 3;</p> <p>9. Evenimente culturale – calendar lunar;</p> <p>10. Complex Muzeal în aer liber în Memoria victimelor Represiunii or Politice</p>	<p>1. Primăria</p> <p>2. Biserica</p> <p>3. Grădinița „Andrieș”</p> <p>4. Școala primară-grădiniță</p> <p>5. Liceul Teoretic „Emil Nicula”</p> <p>6. Centrul de Sănătate Mereni</p> <p>7. Centrul de Tineret</p>	<p>1. Întreținerea și amenajarea spațiului public, gestionarea deșeurilor de către Eco Mereni</p> <p>2. Servicii de reparații auto</p> <p>3. Microcredite – Sucursala Mereni MicroImprumut</p> <p>4. Servicii bancare-Moldincon bank</p> <p>5. Servicii poștale – oficiul poștal în localitate;</p> <p>6. Servicii de restaurante : săli de nunți și banchete</p> <p>7. Servicii de transport public ce asigură deplasări spre Chișinău</p> <p>8. Servicii farmaceutice</p> <p>9. CUPS – Centru unificat de prestare a</p>

						serviciilor publice 10. Servicii funerare 11. Servicii de echitație – herghelie de cai de rasă 12. Servicii de frumusețe (coafură, pedichiură etc.).
--	--	--	--	--	--	---

Satul Mereni a implementat diverse proiecte de dezvoltare a infrastructurii și economice, cum ar fi:

- dezvoltarea sistemului de canalizare local parțial cu stație de epurare modernă prin programul „Satul European”,
- dezvoltarea Complexului Muzeal în aer liber în Memoria Victimelor Represiunilor Politice în parteneriat cu Fundația Corneliu Coposu și Fundația Academia Civică din România,
- dezvoltarea parcului central cu scena în aer liber cu potențial turistic cu organizarea de festivaluri tradiționale - Festivalul Folcloric „Flori de măr în toamnă” prin intermediul programului Migrație și Dezvoltare locală al BRD,
- dezvoltarea Pistei multifuncționale pentru alergare, ciclism, skateboard, penny board cu suportul Asociației de băștinași „Vatra Mereni” a merenenilor din diaspora și a programului DAR 1+3 al Cancelariei de Stat.
- În 2017, Inspectoratul General pentru Situații de Urgență al MAI a deschis un nou post de salvatori și pompieri voluntari în localitatea Mereni, iar prin programul STRIVE al AFD, ACTED și USAID au fost dotați cu toate echipamentele necesare pentru intervenții în situații de risc și incendii la nivel zonal, reieșind din situația climaterică; actualmente zona este supusă riscului de incendii odată cu creșterea temperaturilor în perioada caniculară.
- Instituțiile de învățământ au beneficiat de proiecte ale Departamentului pentru Relații cu Republica Moldova- zone de sport amenajate pentru un mod de viață sănătos, echipamente necesare procesului educațional.

Proiectele de protecție a mediului și inițiativele de atragere a fondurilor europene contribuie la dezvoltarea durabilă a comunității.

#### **Locuri de muncă și venituri**

Principalele surse de venit din localitate includ agricultura (terenuri arabile de 4188 ha), industria alimentară, comerțul și serviciile locale. O bună parte din forța activă de muncă este antrenată în câmpul muncii prin angajare la cei mai mari agenți economici, iar o altă parte importantă a comunității lucrează în mun. Chișinău și respectiv în or. Anenii Noi.

#### **Accesibilitate și transport public**

Localitatea este conectat prin drumurile regionale G106 (Mereni - Chetrosu - Maximovca) și G107 (Delacău - Cimișeni - Mereni), facilitând accesul către Chișinău și Anenii Noi.

#### **Accesibilitatea serviciilor**

Mereni beneficiază de o rețea de apeduct și canalizare parțială, infrastructură de gazificare 100%, drumuri asfaltate parțial, asigurând o calitate mai bună a vieții pentru locuitori.

#### **Caracteristici cheie ale comunității**

Primăria Mereni este activ implicată în dezvoltarea localității, colaborând strâns cu AO „Vatra Mereni”, AO Genesis și alți actori locali pentru implementarea proiectelor comunitare.

Tabelul nr. 3 Cel mai apropiat oraș

Numele celui mai apropiat oraș	Populația orașului	Distanța dintre sat și oraș
Sângera	9900	15 km
Anenii Noi	8700	21 km

Tabelul nr. 4 Statistici cheie

Indicator	Valoare	Ultimul an	Comentarii	Sursă de informații
Populație	5824	2024	Deși populația este în ușoară scădere (0,73% față de recensământul anterior), comunitatea rămâne stabilă și activă.	Primăria Mereni
<i>Din care migranții</i>	1750			
<i>din care persoanele cu dizabilități</i>	23			
Rata de dependență a vârstnicilor %		2024	Raportul dintre populația vârstnică (65 de ani și peste) și populația de vârstă activă (15-64 de ani)	Primăria Mereni
Rata șomajului %	7	2024	Procentul șomerilor cu vârsta de 15 ani și peste, împărțit la forța de muncă (cei cu vârsta de 15 ani și peste)	Primăria Mereni
Rata de ocupare a forței de muncă %	73,3	2024	Procentul persoanelor angajate cu vârsta de 15 ani și peste împărțit la populația de vârstă activă (15-64 de ani)	Agenția pentru ocuparea forței de muncă
Rata de participare %	100	2024	Procentul forței de muncă cu vârsta de 15 ani și peste împărțit la populația celor cu vârsta de 15 ani și peste	Primăria Mereni
<b>Structura de vârstă:</b>				
Ponderea populației cu vârste cuprinse între 0 și 14 ani	17,3	2024		Primăria Mereni
Ponderea populației cu vârste cuprinse între 15 și 59 de ani	63,3	2024		Primăria Mereni
Ponderea populației cu vârsta cuprinsă între 60 și 65 de ani	5,2	2024		Primăria Mereni
Ponderea populației în vârstă de 65+ ani	14,2	2024		Primăria Mereni

### 3.2. Legături cu alte strategii de dezvoltare, documente

Prezenta strategie se aliniază cu mai multe documente esențiale de dezvoltare națională, regională și locală:

- **Strategia Națională de Dezvoltare Moldova 2030** (<https://gov.md/ro/moldova2030>) Măsurile de încurajare a dezvoltării economice în plan local după abordarea SMART se pliază proporțional pe obiectivele ce vizează creșterea economică durabilă din SND Moldova 2030 (Capitolul 5, Prioritatea 1: Modernizarea infrastructurii rurale).
- **Strategia energetică a Republicii Moldova până în anul 2030** ([https://www.legis.md/cautare/getResults?doc\\_id=68103&lang=ro](https://www.legis.md/cautare/getResults?doc_id=68103&lang=ro)) care oferă repere pentru dezvoltarea sectorului energetic, identifică oportunități strategice ale acestui sector și promovează un echilibru între resursele interne, necesitățile urgente, obiectivele europene și obligațiile internaționale.
- **Strategia de Transformare Digitală a Republicii Moldova pentru anii 2023 - 2030** ([https://mded.gov.md/wp-content/uploads/2023/11/STD\\_RO.pdf](https://mded.gov.md/wp-content/uploads/2023/11/STD_RO.pdf)) care se bazează pe construirea unei societăți digitale moderne, centrată pe cetățeni și aliniată la agenda de integrare Europeană și promovează accesul la tehnologii moderne în toate localitățile, inclusiv cele rurale.
- **Strategia Națională de Dezvoltare Agricolă și Rurală 2023 – 2030** ([https://cancelaria.gov.md/sites/default/files/document/attachments/864\\_maia.pdf](https://cancelaria.gov.md/sites/default/files/document/attachments/864_maia.pdf)) care urmărește consolidarea potențialului sectorului agricol rezilient la schimbările climatice, promovarea practicilor agricole inteligente, eficiente și durabile, dezvoltarea pieței locale și sporirea potențialului de export, precum și susținerea unei dezvoltări socioeconomice rurale sustenabile.
- **Strategia de Dezvoltare Regională Centru** ([https://adrcentru.md/public/files/septembrie2012/08.proiect\\_SDR\\_Centru\\_revizuit2.pdf](https://adrcentru.md/public/files/septembrie2012/08.proiect_SDR_Centru_revizuit2.pdf)) Prin prezenta strategie, comunitatea Mereni urmează direcțiile regionale privind turismul rural și dezvoltarea economică (Capitolul 3, Obiective privind turismul și agroturismul).
- **Planul de dezvoltare socio-economică a raionului Anenii Noi.** ([https://anenii-noi.md/wp-content/uploads/2025/01/final\\_article.pdf](https://anenii-noi.md/wp-content/uploads/2025/01/final_article.pdf)) Printre prioritățile cele mai importante se pot sublinia cele cu privire la modernizarea drumurilor și rețelelor de apă și canalizare fiind corelate direct cu obiectivele stabilite în Strategia Anenii Noi (Capitolul 4, Obiectiv 1 și 2).
- **Planul de dezvoltare locală a satului Mereni** (<https://mereni.md/wp-content/uploads/2024/03/Strategia-Mereni-2018-2023.pdf>) Printre proiectele de reabilitare a infrastructurii, incluse în Planul de Dezvoltare Socio-economică Mereni (Capitolul 7, Planul de acțiuni) sunt integrate în cadrul planurilor raionale și regionale.

### 3.3. Principalele provocări

Conform opiniilor exprimate ale grupurilor de lucru, dar și în conformitate cu rezultatele sondajelor efectuate pe un eșantion de 201 de locuitori ai satului Mereni, principalele provocări sunt:

1. **Infrastructură deficitară:** Necesitatea modernizării drumurilor și extinderii rețelelor de apă și canalizare.
2. **Depopulare:** Migrația populației tinere în orașe sau în afara țării.
3. **Lipsa locurilor de muncă:** Necesitatea diversificării economiei locale și atragerii de investitori.
4. **Servicii publice limitate:** Necesitatea extinderii serviciilor de sănătate și altor categorii de servicii publice.

## 5. Resurse financiare insuficiente: Lipsa fondurilor pentru proiecte mari de infrastructură.

Pentru cartografierea nevoilor grupurilor specifice au fost realizate un șir de comunicări cu reprezentanții instituțiilor publice locale, au fost realizate note de informare și postări pe paginile social media locale, la fel, a fost aplicat un chestionar pregătit de experți în cadrul proiectului și au fost sortate informații după chestionarea a peste 200 persoane (respondenți de diferite vârste). Pe perioada lunilor noiembrie - decembrie 2024 a fost realizat un sondaj cu locuitorii s. Mereni în contextul elaborării Strategiei de dezvoltare locală „Mereni SMART Village” pentru următorii ani, în scopul atragerii investițiilor și implementării unor soluții inovative și inteligente în dezvoltarea localității.

Este de menționat că peste jumătate din respondenți (101 persoane) sunt din mediul civic, fapt ce denotă un interes al comunității față de inițiativele locale și, bineînțeles, față de necesitățile comunitare.

Dacă analizăm rezultatele chestionarului vedem atât un suport considerabil la argumentarea programului Smart Village care tinde să îl implementeze APL Mereni, cât și un set de răspunsuri argumentative pentru necesitățile locale prioritare, după cum urmează:

- 1) Nivelul de necesitate perceput pentru programul SMART Village - 172 persoane (foarte necesar)
- 2) Categoriile de probleme ce ar putea fi soluționate prin implementarea SMART Village - Lipsa de inovație tehnologică - 152 respondenți
- 3) Așteptările respondenților privind rezultatele programului SMART Village - creșterea calității vieții cetățenilor - 175 respondenți, dezvoltare economică - 100 respondenți.

Tabelul nr. 5 **Tipurile de resurse din localitate ce pot genera venituri**, conform răspunsurilor din chestionare

<b>1. Dezvoltarea turismului:</b>
Dezvoltarea turismului - cartografierea localității - marcarea punctelor turistice și a posibilelor trasee turistice
Dezvoltarea complexului de muzee din localitate
Dezvoltarea Muzeului de Istorie și Etnografie Mereni
Dezvoltarea proiectului „Moara Eoliana”
Dezvoltarea pensiunilor turistice și a serviciilor HoReCa
Dezvoltarea pensiunii agroturistice „Crama Diaconu”
Promovarea crescătoriei de cai F. Grabovski și expunerea ei ca punct turistic
Dezvoltarea traseul turistic „Muzeul în aer liber în memoria victimelor represiunilor politice”
Dezvoltarea agro pensiunilor din zona „Perciun”
Dezvoltarea turismului prin introducerea pe lângă muzeul satului a unor ateliere de culinărie/lucru manual
Promovarea ecoturismului
Deschiderea mai multor case ale țăranului
<b>2. Dezvoltarea economică și antreprenariat:</b>
Dezvoltarea pieței locale (darea în funcționare a pieței agricole)
Contribuția diasporei
Atragerea investitorilor, susținerea businessului mic și dezvoltarea HoReCa în localitate
Susținerea producătorilor autohtoni
Extinderea fabricii „Salamer”
Crearea unui HUB pentru afaceri și a unei platforme pentru antreprenori
Dezvoltarea Hub-urilor pentru tineri
Dezvoltarea agriculturii și prelucrarea produselor agricole
Extinderea stației PECO cu construirea unui market 24/24

Construirea unui frigider pentru depozitarea legumelor/fructelor
Dezvoltarea apiculturilor și vinificatorilor
Creșterea legumelor locale
Extinderea atelierelor de creație handmade
Extinderea atelierului de confecționare a costumelor naționale “Atelier Bojescu”
Creșterea animalelor (porcinelor, vaci etc.)
<b>3. Educație, cultură și meșteșuguri:</b>
Crearea atelierului de meșteșugari “Împletitul în lozie”
Extinderea atelierului de creație handmade
Dezvoltarea unui sistem de reciclare a deșeurilor
Deschiderea unui Centru de orientare în carieră
Dezvoltarea unui hub culinar/lucru manual pe lângă muzeul satului
<b>4. Infrastructură și dezvoltare urbană:</b>
Reparația drumului spre Maximovca și Humulești
Construirea și amenajarea unui parc fotovoltaic
Dezvoltarea parcului la nivel european
Construirea unui centru de sport cu bazine
Deschiderea unei săli de fitness
Dezvoltarea unui sistem de reciclare modern
<b>5. Infrastructură socială și de sănătate:</b>
Crearea unui bazin de înot de tip închis
Dezvoltarea unei saline artificiale de sare încorporată într-un spațiu de joacă pentru copii

### 3.4. Principalele avantaje și oportunități

Localitatea Mereni dispune de o viață socială, economică și culturală destul de dinamică. Așezarea geografică, bogăția culturală, infrastructură de bază, experiența profesională și personală a locuitorilor, legăturile cu diaspora și alte elemente dezvoltă un spațiu oportun pentru o etapă și mai avansată de creștere economică și revitalizare socială.

Vom grupa, mai jos, aceste elemente în tipuri de avantaje și oportunități:

#### **Oportunitatea 1: Creșterea competitivității și diversității economice în dezvoltarea locală prin valorificarea potențialului turistic și de agrement - inițierea de servicii de cazare, oferte turistice locale, pensiuni agroturistice**

Economia satului Mereni este bazată pe agricultură, comerț, prestări servicii etc. Numărul agenților economici înregistrați este în permanentă schimbare. La nivel de comunitate au fost înregistrate în anul 2023 peste 1600 întreprinderi cu drept de persoană fizică, din care majoritatea absolută sunt gospodăriile țărănești (1564), 25 întreprinderi individuale și peste 20 deținători de patente. Întreprinderile cu drept de persoană juridică constituiau peste 50 unități, majoritatea sunt societăți cu răspundere limitată dar și 11 cooperative de întreprinzători, 1 societate pe acțiuni, 1 întreprindere municipală și 3 asociații de gospodării țărănești. Mai identificăm 2 mori, 1 brutărie, 1 secție de prelucrare și ambalare a crupelor, precum și 1 companie de prelucrare a cărnii. Toți agenții economici non agricoli activează preponderent în sectorul comercial. În localitate funcționează 17 magazine alimentare și mixte. Sectorul alimentației publice - 1 cafenea și 2 baruri. Una din activitățile economice dominante- prestarea serviciilor de „sală de evenimente”- 4 case de nunți și banchete. Pe teritoriul satului activează Asociația de Economii și Împrumut. Astfel, per ansamblu se poate constata o activitate economică locală moderată. Activitatea economică locală moderată este reflectată de indicatorul de capacitate fiscală a comunității, iar indicatorii Ministerului Finanțelor arată o medie mai mare comparativ cu alte comunități rurale în ultimii ani.

În localitate se pot întâlni încă oameni ce păstrează tradiția și anumite îndeletniciri: păstoritul, creșterea iepurilor, porcinelor, la fel este cunoscută prin activități ale oamenilor ce păstrează tradițiile: țesut, sculptatul în lemn, broderie, croșetare, împletitul în lozie, prelucrarea metalului ș. a. Dintre acțiuni am menționa:

- Revitalizarea sectoarelor tradiționale economice (meșteșugăritul) - inițierea de afaceri locale în sferile tradiționale, gastronomie, catering;
- Lipsa „Asociației Oamenilor de Afaceri” locali, impune poate chiar inițierea unui Hub local multifuncțional, pentru comunitatea antreprenorială, pentru tineri în vederea orientării în carieră și susținerii formării acestora (tinerii NEET, care nu au oportunități de studii) pentru a avea oportunități de angajare și de inițiere a afacerilor la nivel de comunitate, rămânând astfel să locuiască aici.

Pentru realizarea obiectivelor menționate mai sus se vor lua în considerare inclusiv:

- Valorificarea activelor imobiliare (terenuri, clădiri);
- Susținerea businessului mic și mijlociu;
- Asigurarea accesului la noile tehnologii în domeniul agriculturii;
- Oportunitatea de a realiza produsele autohtone pe piața locală/regională.

### **Oportunitatea 2: Implementarea de soluții digitale și tehnologice pentru modernizarea serviciilor publice și sporirea comunicării APL cu cetățenii.**

Un sistem de administrare local modern și inovativ ar trebui să se concentreze pe eficiență, transparență, implicarea cetățenilor și utilizarea tehnologiei pentru a simplifica procesele administrative și publice.

APL Mereni are necesitatea dezvoltării unor sisteme de management electronic al documentelor (ex: e-Guvernare), Plăți online – Crearea unor platforme sigure pentru achitarea taxelor și impozitelor. Monitorizarea infrastructurii urbane pentru optimizarea resurselor (ex: iluminat inteligent, trafic). La fel este necesară susținerea sectorului de tineret în dezvoltarea acestora -laboratoare de inovare - implicarea tinerilor și comunității tech (experți) în dezvoltarea unor soluții personalizate de dezvoltare locală - tinerii sunt agenți ai schimbării și posedă bine tehnologiile. Utilizarea datelor pentru soluții mai bune și educație - Open Data - publicarea datelor guvernamentale pentru transparență și participare civică. La fel serviciile culturale pot fi mai accesibile/interactive/attractive prin utilizarea de ecrane LED la evenimente, filme de promovare de scurtmetraj, muzee virtuale dezvoltate local, ori atractivitatea culturală este indispensabilă pentru dezvoltarea turismului și diversitatea economică. Actualmente este dezvoltat deja - CUPS Mereni-ghișeu unic pentru servicii publice - un punct centralizat de acces pentru documente, cereri și informații.

### 3.5. Analiza SWOT

Tabelul nr. 6 Analiza SWOT

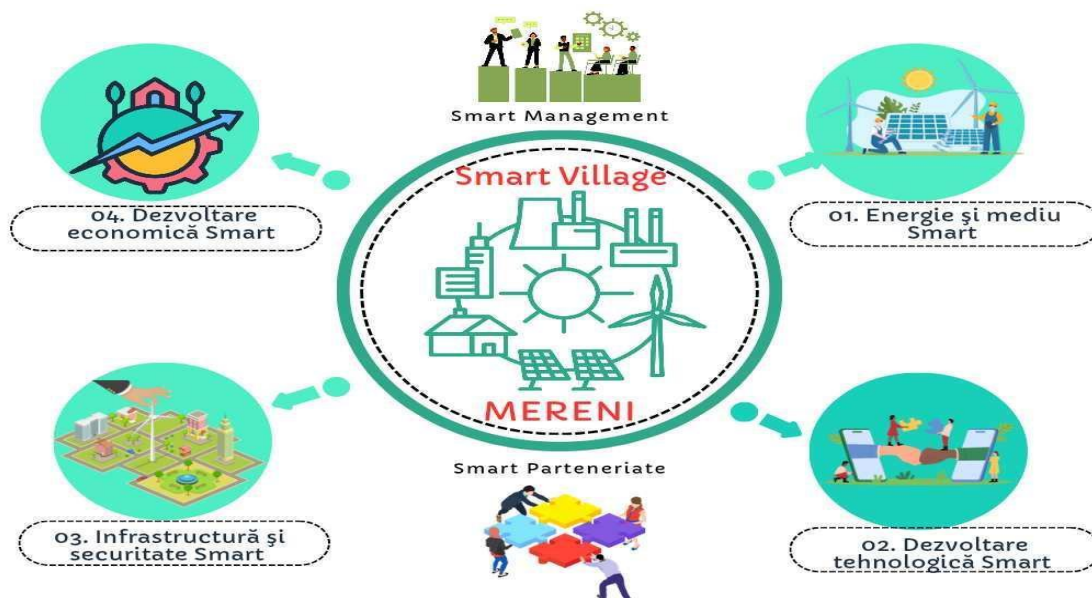
PUNCTE TARI	PUNCTE SLABE
<ol style="list-style-type: none"> <li>1. Poziția geografică avantajoasă din punct de vedere a proximității de capitală și centrul raional;</li> <li>2. Resurse naturale valoroase: terenuri agricole fertile;</li> <li>3. Moștenire culturală și tradiții puternic înrădăcinate;</li> <li>4. Capital uman valoros cu deprinderi în domeniul confecționării produselor meșteșugărești tradiționale;</li> <li>5. Infrastructură de bază relativ bine dezvoltată;</li> <li>6. Dezvoltare în afacerile locale existente;</li> <li>7. Capital uman valoros, inventiv și implicat</li> <li>8. Echipă consolidată de „Voluntari Pompieri și Salvatori” în comunitate;</li> <li>9. Proiecte implementate pentru dezvoltare rurală.</li> </ol>	<ol style="list-style-type: none"> <li>1. Mijloace de informare a publicului larg insuficiente;</li> <li>2. Probleme cu aprovizionarea cu apă potabilă pe timp de vară;</li> <li>3. Lipsa unui sistem complet de canalizare pentru întreaga localitate;</li> <li>4. Nivelul redus de digitalizare a serviciilor publice și proceselor locale;</li> <li>5. Oferte limitate de activități educative și de orientare în carieră, chiar și recreative pentru tineri;</li> <li>6. Absența unui centru social de zi pentru persoanele în vârstă;</li> <li>7. Indiferența și apatia comunității la anumite procese din comunitate;</li> <li>8. Transparență insuficientă în procesul decizional;</li> <li>9. Buget local insuficient;</li> <li>10. Stare ecologică nesatisfăcătoare la nivel local;</li> <li>11. Indisponibilitatea resurselor umane în comunitate pentru servicii publice și educaționale;</li> <li>12. Lipsa soluțiilor de dezvoltare a proiectelor de energie regenerabilă.</li> </ol>
OPORTUNITĂȚI	AMENINȚĂRI
<ol style="list-style-type: none"> <li>1. Parteneriate cu localități înfrățite din România;</li> <li>2. Colaborări și participare activă în Grupurile de Acțiune Locală (GAL);</li> <li>3. Posibilitatea atragerii de investiții prin proiecte finanțate extern sau intern;</li> <li>4. Posibilitate de dezvoltare al unui traseu turistic prin cooperare cu Agenția Turismului;</li> <li>5. Crearea infrastructurii pentru energie regenerabilă și implementare de soluții pentru criza energetică;</li> <li>6. Atragerea specialiștilor și experților din zone urbane precum Chișinău;</li> <li>7. Implementarea de soluții digitale și tehnologice pentru sporirea transparenței APL și comunicării cu cetățenii și modernizării serviciilor publice;</li> <li>8. Implicarea oamenilor băștinași în rezolvarea problemelor;</li> <li>9. Implementarea noilor tehnologii în agricultura;</li> <li>10. Creșterea competitivității agenților economici locali, a oportunităților de diversificare a economiei locale și a potențialului local.</li> <li>11. Crearea structurilor de interacțiune și a parteneriatelor cu mediul de afaceri;</li> <li>12. Dezvoltarea turismului rural;</li> <li>13. Colaborarea cu organizațiile și donatorii</li> </ol>	<ol style="list-style-type: none"> <li>1. Migrarea populației și scăderea natalității;</li> <li>2. Îmbătrânirea populației, cu efecte negative asupra economiei locale;</li> <li>3. Exodul tinerilor către zonele urbane;</li> <li>4. Urbanizarea excesivă, care duce la pierderea identității;</li> <li>5. Proximitatea de zona de conflict din Transnistria;</li> <li>6. Motivarea insuficientă a lucrătorilor din sfera bugetară;</li> <li>7. Calamități naturale și schimbările climatice;</li> <li>8. Crizele globale și războiul din Ucraina;</li> <li>9. Lipsa specialiștilor în domeniul public din cauza exodului către Chișinău și Anenii Noi;</li> <li>10. Efecte negative ale schimbărilor climatice (lipsa resursei de apă pe perioada de caniculă).</li> </ol>

- internaționali;
14. Participarea la proiecte cu impact regional;
15. Atragerea investitorilor și rezidenților din mun. Chișinău;
16. Promovarea brandului localității.

## IV. LOGICA DE INTERVENȚIE

### 4.1 Obiectivul general

Implementarea de soluții „Smart” pentru consolidarea parteneriatelor, dezvoltarea economică, îmbunătățirea stării mediului și creșterea nivelului standardelor de viață în satul Mereni.



**Viziune** – Mereni – o localitate prosperă, care valorifică inovația, cu o economie dezvoltată, cu infrastructură și servicii moderne, cu cetățeni, inclusiv migranți, uniți și implicați în dezvoltarea localității, păstrarea tradițiilor și valorilor autentice.

### 4.2 Obiective specifice și operaționale ca răspuns la SWOT

#### **Obiectivul specific 1: Dezvoltarea de programe/soluții de energie alternativă pentru domeniul public local**

Sursele regenerabile de energie, cum ar fi energia eoliană, solară și hidroelectrică, energia oceanică și geotermală, biomasa și biocombustibilii oferă alternative mai curate la combustibilii fosili. Ele reduc poluarea, ne oferă opțiuni energetice mai ample și reduc dependența de prețurile volatile ale combustibililor fosili. În 2022, energia din surse regenerabile a reprezentat 23% din consumul de energie al Uniunii Europene. În 2023, legiuitorii au majorat obiectivul Uniunii privind ponderea surselor regenerabile de energie în consumul brut de energie de la 32% la 42,5% până în 2030 și țintesc 45%.

Satul Mereni fiind o localitate mare cu instituții publice mari, are nevoie de resurse energetice alternative obligatoriu. Propice pentru localitatea noastră s-a constatat a fi energia solară, urmată de cea eoliană și cea bazată pe valorificarea biomasei. Este de menționat că nici o instituție publică locală nu are implementate sisteme de energie regenerabilă cu regret, sisteme alternative de captare a

apelor pluviale și reutilizare a apei menajere, soluții de eficiență energetică. Localitatea Mereni nu a implementat un alt proiect de energie regenerabilă până acum.

### **Obiectivul operațional 1.1: Dezvoltarea unui parc fotovoltaic modern pentru a răspunde necesităților energetice ale clădirilor din domeniul public local**

Atât clădirea Centrului Cultural Mereni, care este un centru socio-cultural local (aici sunt amplasate instituții ca: Primăria, Școala de Arte, Sectorul de Poliție, Centrul de Tineret, Biblioteca Publică, Oficiul Poștal, Arhiva - (total 1575 mp)) cât și instituțiile: Muzeul de Istorie și Etnografie Mereni, Muzeul în aer liber în memoria victimelor represiunilor politice, Arena Sportivă, Liceul Teoretic „Emil Nicula” au nevoie de soluții energetice alternative, având bugetul auster, dar care au nevoie imediată de susținere în contextul crizelor energetice actuale. Astfel, prin inaugurarea parcului fotovoltaic în localitate vom avea un mediu natural valorificat responsabil și vom promova utilizarea sustenabilă a resurselor energetice, vom valorifica surse de energie regenerabilă și în rândul populației.

### **Obiectivul operațional 1.2: Implementarea de soluții moderne în serviciile publice locale**

**Iluminatul public** local - este nevoie de modernizat la necesitate iluminatul public exterior al instituțiilor, cu soluții de monitorizare și automatizări. Pentru comunitatea locală este nevoie de soluții de **monitorizare a consumului de gaze, apă** (contoare inteligente, termostate, sisteme de ventilare etc.). Este nevoie de **sisteme de supraveghere și monitorizare pentru gestionarea riscurilor de incendii, inundații**. Atât securitatea la trafic, cât siguranța cetățenilor, depistarea precoce a unor focare de incendii și inundații se pot monitoriza cu ajutorul sistemelor de supraveghere regionale (prin mahalale). Satul Mereni se află în zona Câmpiei Moldovei, aici temperaturile pe timp de vară au crescut considerabil în ultimii ani, odată cu schimbările climatice. Dezvoltarea spațiilor verzi și soluții pentru combaterea schimbărilor climatice au devenit un imperativ al timpului, iar sistemele inteligente de irigare a spațiilor publice prin soluții de reutilizare a apei este oportun pentru Parcul central.

### **Obiectivul specific 2: Digitalizare și conectivitate - sistem de administrare publică modern, transparent și profesionist**

Un sistem de administrare local modern și inovativ ar trebui să se concentreze pe eficiență, transparență, implicarea cetățenilor și utilizarea tehnologiei pentru a simplifica procesele administrative și publice. APL Mereni are necesitatea dezvoltării unor sisteme de comunicare locală active, informare în masă, transparență și participare.

### **Obiectivul operațional 2.1: Implicarea și informarea cetățenilor**

Tehnologia modernă trebuie să fie în serviciul cetățenilor în orice segment - de la efectuarea de sondaje, chestionare, platforme de comunicare on-line cu cetățenii, să propună și să voteze proiecte pentru comunitatea satului Mereni. La fel, se simte nevoia stringentă de a instala câteva panouri digitale la instituții pentru informarea în masă asupra evenimentelor locale, proiectelor, campaniilor ce se desfășoară în sat. Centrul Cultural are capacitatea de a organiza evenimente cu 500 persoane dar, nu este dotat tehnic și sistemul tehnic energetic este vechi și nefuncțional. Adunarea satului nu se poate organiza din lipsă de tehnică și echipamente, dar este important ca evenimentele mari să fie cu impact și cu mulți participanți, sporind gradul de implicare a cetățenilor. Este necesar dezvoltarea „voluntariatului comunitar” și bugetării participative, astfel proiectele mici vor spori coeziunea comunitară. Satul Mereni are nevoie de platforme pentru a încuraja voluntariatul în proiecte locale și dezvoltarea programului de bugetare participativă pentru ca cetățenii să se implice și să dezvoltăm coeziunea și parteneriatul local.

## **Obiectivul operațional 2.2: Educație și conștientizare cu privire la importanța soluțiilor Smart și protecția mediului**

APL Mereni necesită soluții digitale și SMART deoarece este o comunitate mare. Cetățenii sunt de diferite vârste și cu diferit nivel social și educațional, astfel e necesară organizarea campaniilor de informare pentru cetățeni despre beneficiile soluțiilor SMART. La fel este nevoie de integrarea tehnologiilor inteligente în școli și în instituțiile care oferă servicii pentru diferite categorii de vârstă - Centrul Unificat de Prestare a Serviciilor Publice, Biblioteca Publică, Centrul de Tineret (laboratoare digitale, dotarea cu echipament necesar, dezvoltarea de aplicații la nivel local pentru integrarea datelor publice etc.). Pentru acoperirea necesităților de administrare eficientă trebuie o echipă pregătită. Instruirea angajaților publici și a tinerei generații pentru utilizarea noilor tehnologii este necesară în fiecare an, procurarea sau abonarea la platforme de învățare online ș.a. soluții ar fi binevenite la acest capitol. Factorul decisiv ar fi și integrarea soluțiilor Smart ca instrument de protecție a mediului înconjurător și utilizare corectă și responsabilă a resurselor naturale care sunt tot mai scumpe, energie regenerabilă, colectoare solare pentru apă caldă, iluminat inteligent, irigare cu apă colectată...toate ne ajută pentru un mediu protejat și resurse responsabil.

## **Obiectivul operațional 2.3: Dezvoltarea de parteneriate și diversificarea finanțării locale**

Pentru o primărie capabilă să dezvolte proiecte locale sunt indispensabile atragerea fondurilor suplimentare la bugetul local - atragerea fondurilor europene sau guvernamentale pentru dezvoltarea proiectelor Smart. APL Mereni va asigura inițierea dezvoltării unui departament de atragere de fonduri cu experți calificați - colaborarea cu companii private și universități pentru cercetare și dezvoltare, colaborarea cu mediul antreprenorial local. La fel, este necesară integrarea soluțiilor SMART în planul urbanistic general al localității.

### ***Obiectivul specific 3: Creșterea competitivității și diversității economice locale prin dezvoltarea turismului***

Creșterea competitivității și diversității economiei locale ar asigura un grad mai mic de migrație a tinerilor, sau chiar ar asigura elemente de incluziune a diasporei locale din satul Mereni. Este necesar un set de măsuri și politici care să stimuleze dezvoltarea sustenabilă și să încurajeze participarea economiei locale la crearea coeziunii și parteneriatelor la nivel comunitar. Mediul economic în localitate este un segment de bază, legat de îmbunătățirea infrastructurii și a serviciilor, dar care nu a avut în ultimii ani punți de legătură cu administrația locală.

## **Obiectivul operațional 3.1: Crearea unui hub multifuncțional pentru antreprenoriatul local**

Comunicarea mediului antreprenorial cu APL Mereni, cu tinerii, vârstnicii, cu instituțiile statului ar oferi un grad de motivare și impact social local. Mentoratul, consultanță, orientarea în carieră a tinerilor, promovarea inovației și a meseriilor ar crea politici locale sustenabile pentru antreprenori și, bineînțeles, ar asigura forța de muncă de care este nevoie; tinerii care vor fi instruiți, vor putea, ulterior, să devină angajați ce contribuie la bugetul local, ar scădea gradul de migrație spre zonele urbane.

## **Obiectivul operațional 3.2: Diversificarea antreprenoriatului mic la nivel local**

Reducerea barierelor birocratice pentru inițierea afacerilor la nivel local ar ajuta în motivarea investitorilor și a tinerilor, ar oferi facilități fiscale. Promovarea industriilor la nivel de localitate - avem un potențial mare pentru turismul sustenabil, turismul istoric, tehnologia verde. Prin prezența unor zone pitorești și a gastronomiei tradiționale locale, al resurselor umane care pot promova bucătăria tradițională, meșteșugărit, tururi ghidate vom putea dezvolta oferte turistice, vom susține

economia locală și, totodată, vom promova și păstra identitatea localității. Crearea brandului local și al aplicațiilor mobile pentru turiști este indispensabil. La fel este imperios dezvoltare serviciilor de masă, cazare. Pentru a spori atractivitatea turiștilor nu sunt suficiente muzeele și traseele turistice. Industria de confecții și servicii contabile este foarte solicitată local dar deseori cetățenii se ciocnesc de lipsa spațiilor pentru deschiderea unei afaceri. APL Mereni trebuie să susțină diversificarea antreprenoriatului local.

### **Obiectivul operațional 3.3: Promovarea localității Mereni în regiune și pe plan internațional ca destinație turistică**

Vom pune accent pe participarea la evenimente locale, naționale și internaționale de promovare a localității prin crearea de parteneriate cu mediul economic și cultural. Integrarea soluțiilor moderne și digitale de crearea a brandului și logoului localității Mereni. La fel satul Mereni va dezvolta heraldica locală. În anul 2025 localitatea atestază 550 ani de la fondare și este necesar de dezvoltat ghidul de resurse culturale la nivel local, care va fi prezentat oaspeților. Mediul antreprenorial trebuie să fie parte a tuturor expozițiilor naționale „Fabricat în Moldova,, „Tourism and Travel Expo,, alături de Consiliul Raional Anenii Noi. Crearea brandului local și al aplicațiilor mobile pentru turiști este un element cheie. În context se cere de identificat soluții ușoare pentru ca turiștii să poată rezerva cazare, vizită la Muzeele locale, rezervare de masă și chiar achiziționare de produse locale on-line. Implicarea comunității în GAL-uri, proiecte regionale, în parteneriat cu localități înfrățite din România va ajuta în acest segment important.

Tabelul nr. 7 Stabilirea obiectivelor ca răspuns la SWOT

<b>Obiective specifice</b>	<b>Obiective operaționale</b>	<b>Răspuns la: provocări și amenințări</b>	<b>Utilizarea: puncte forte și oportunități</b>
<b>Obiectivul specific 1: Dezvoltarea de programe/soluții de energie alternativă pentru domeniul public local.</b>	Obiectivul operațional 1.1: Dezvoltarea unui parc fotovoltaic modern pentru a răspunde necesităților energetice ale clădirilor din domeniul public local. Obiectivul operațional 1.2: Implementarea de soluții moderne în serviciile publice locale- iluminat public, servicii culturale, educaționale	Soluții de energie regenerabilă lipsă; Probleme cu aprovizionarea cu apă potabilă pe timp de vară; Lipsa unui sistem complet de canalizare pentru întreaga localitate; Stare ecologică nesatisfăcătoare la nivel local	Crearea infrastructurii pentru energie regenerabilă.

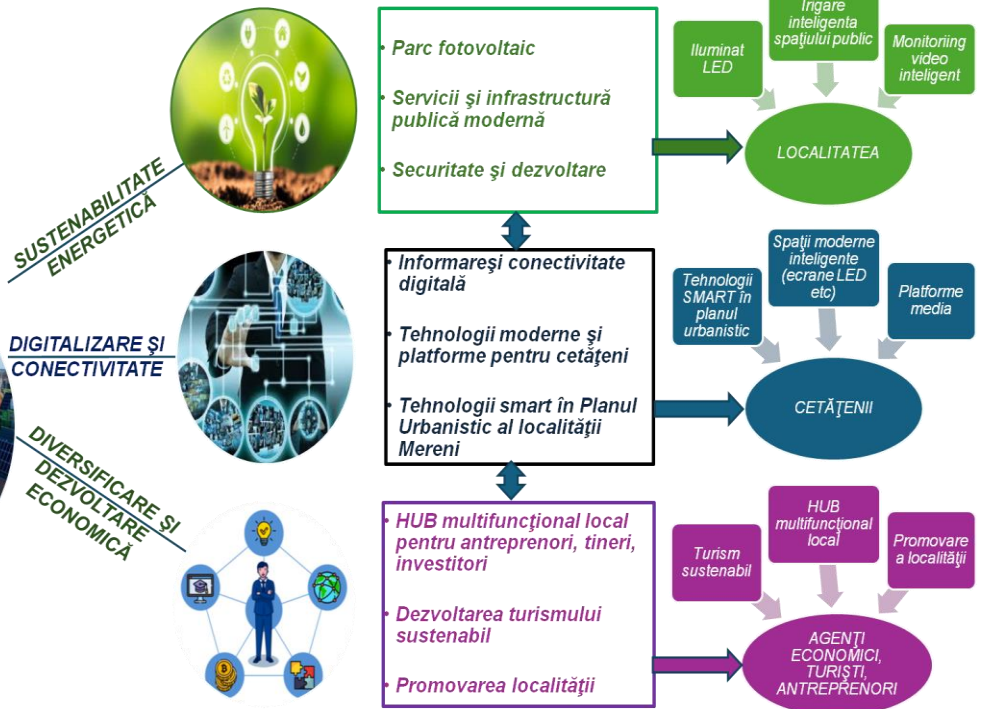
<p><b>Obiectivul specific 2: Dezvoltarea unui sistem de administrare publică modern, transparent și profesionist.</b></p>	<p>Obiectivul operațional 2.1: Informarea și implicarea cetățenilor în procesul decizional Obiectivul operațional 2.2: Educație și conștientizare prin parteneriat cu cetățenii Obiectivul operațional 2.3: Dezvoltarea de Parteneriate cu entități vecine și proiecte transfrontaliere.</p>	<p>Insuficiența mijloacelor de informare a cetățenilor; Nivelul redus de digitalizare a serviciilor publice și proceselor locale; Indisponibilitatea resurselor umane în comunitate pentru servicii publice și educaționale; Indiferența și neimplicarea comunității Transparență insuficientă în procesul decizional; Buget local insuficient.</p>	<p>Atragerea specialiștilor și experților din zone urbane Chișinău; Implementarea de soluții digitale și tehnologice pentru modernizare. Implicarea oamenilor băștinași în rezolvarea problemelor; Colaborarea cu organizațiile și donatorii internaționali; Participarea la proiecte cu impact regional; atragerea investitorilor din Chișinău;</p>
<p><b>Obiectivul specific 3: Creșterea competitivității și diversității economice locale prin dezvoltarea turismului</b></p>	<p>Obiectivul operațional 3.1: Crearea unui hub multifuncțional pentru antreprenoriatul local. Obiectivul operațional 3.2: Diversificarea investițiilor la nivel local prin dezvoltarea turismului Obiectivul operațional 3.3: Promovarea localității în regiune și pe plan internațional prin pregătire materialelor de vizibilitate a satului</p>	<p>Lipsa resurselor umane pregătite în comunitate pentru servicii publice și educaționale; Migrarea populației și scăderea natalității; Îmbătrânirea populației, cu efecte negative asupra economiei locale; Exodul tinerilor către zonele urbane.</p>	<p>Parteneriate cu localități înfrățite din România; Colaborări și participare activă în Grupurile de Acțiune Locală (GAL); Posibilitatea atragerii de investiții prin proiecte finanțate extern sau intern; Posibilitate de dezvoltare al unui traseu turistic prin cooperare cu Agenția Turismului; Creșterea competitivității agenților economici locali, a oportunităților de diversificare a economiei locale și a potențialului local; Crearea structurilor de interacțiune cu mediul de afaceri; Dezvoltarea turismului rural.</p>

#### 4.3. Schema strategiei/modelul de implementare vizualizat

**S**TRATEGIE  
**M**ODERNIZARE  
**A**CCESIBILITATE  
**R**EZILIENȚĂ  
**T**EHNOLOGIE



Mereni, SMART village



**4.4. Soluții inteligente: acțiuni, realizări și rezultate**

Tabelul nr. 8 Logica de intervenție: obiective, activități, rezultate și realizări așteptate

Obiective specifice/operationale	Activități planificate sau întreprinse	Rezultate așteptate	Realizări preconizate
Obiectiv operațional	Activități	Rezultatele	Impact
1.1. Dezvoltarea unui parc fotovoltaic modern pentru a răspunde necesităților energetice ale clădirilor din domeniul public local.	Construirea și amenajarea parcului fotovoltaic în spațiul preconizat; Asigurarea auditului energetic pentru alte clădiri publice care nu au la moment acest document; Conectarea instituțiilor la Sisteme energetice alternative.	Instituțiile publice sunt sustenabile energetic; Se realizează și alte acțiuni de eficientizare, astfel instituțiile sunt pregătite pentru a face față crizelor energetice; Bugetul instituțiilor în creștere.	Resurse alternative- un parc fotovoltaic existent comportament responsabil față de mediul înconjurător - 4000 cetățeni informați ; Eficiență energetică-economii financiare la instituțiile publice ca școală, parc, muzeu.
1.2. Implementarea de soluții moderne în serviciile publice locale.	Instalarea iluminatului public inteligent pe toate sectoarele Schimbarea becurilor vechi și automatizarea iluminatului; Panouri fotovoltaice la fântânile arteziene; Contoare digitale la artezienele locale;	Consum energetic mai mic pentru iluminat stradal; Monitorizarea consumului de apă local va asigura o planificare strategică a activităților în perioada estivală când debitul de apă scade considerabil; Se va monitoriza pierderile, consumul ilicit de apă de la arteziene;	Iluminat inteligent- resurse energetice sustenabile; Irigare inteligentă- resurse de apă reutilizate; Contoare inteligente- consum responsabil de apă; Pista pentru ciclism- transport fără emisii de CO2.

	Sortarea de deșuri automatizată la ECO Mereni; Sisteme de irigare inteligente pentru parc și Arena sportivă; Dezvoltarea rețelei de internet pe domeniul public local; finisarea pistei pentru ciclism; Promovarea rubricii <b>Scrie o cerere</b> pe pagina web <a href="http://www.mereni.md">www.mereni.md</a> .	Se va diminua prețul la serviciul de aprovizionare cu apă; Serviciile publice sunt digitalizate și eficiente cetățenilor; Cetățenii interacționează și de la distanță cu APL Mereni și pot fi consultați pe diverse probleme; mediu protejat și resurse locale sustenabile.	
2.1: Implicarea și informarea cetățenilor  2.2: Educație și conștientizare	Dezvoltarea de planuri de activitatea trimestriale ale APL Mereni și publicarea acestora pe sursele de informare în masă FB, grupurile de lucru local; Asigurarea informării în masă a comunității prin mijloacele mass-media; Instalarea a două panouri digitale în instituții pentru informare; Realizarea de sondaje, chestionare, voting on-line pentru proiecte și inițiative anuale; Transmisiunea ședințelor consiliului local LIVE; Dezvoltarea programului de bugetare participativă.	Planuri de activitate și de achiziții corecte și cunoscute de cetățeni; Creșterea nivelului de încredere a cetățenilor în APL Mereni; Personalul primăriei este pregătit să dezvolte soluții de implicare a cetățenilor în procesul decizional; Cetățenii cunosc și participă la evenimentele de importanță locală în număr mare; Cetățenii acceptă și utilizează soluții Smart pentru participare în procesul decizional; Cetățenii se implică în dezvoltarea comunitară prin contribuții financiare, voluntariat, donații, parteneriate.	Administrare Smart- comunicare eficientă și rapidă; Instrumente de informare Smart- comunitate implicată în dezvoltarea locală; Bugetare participativă- parteneriate durabile- cîte 5 proiecte anual finanțate.
2.3. Dezvoltarea de Parteneriate și Finanțare	Angajarea unor specialiști în atragerea investițiilor la primărie; Asigurarea scrierii de proiecte în parteneriat cu primarii din România.	APL Mereni are un portofoliu mare de proiecte cu finanțare externă realizate; APL Mereni are capacități profesionale să realizeze proiecte mari regionale și internaționale.	Portofoliu mare de proiecte cu finanțare externă realizate- cîte 2 proiecte anual.
3.1. Deschiderea și dotarea unui hub multifuncțional pentru antreprenoriatul local.	Deschiderea unui HUB- cu Sală multimedia activă pentru antreprenori, tineri vârstnici; Pregătirea ofertelor de instruire pentru tinerii NEET; Înregistrarea unei asociații al oamenilor de afaceri din satul Mereni; Promovarea angajatorilor locali și a meseriilor prin întâlniri cu persoane din diferite domenii; Organizarea unui eveniment	Creșterea accesului la resurse IT pentru antreprenori; Crearea unui mediu de lucru profesional, care să sprijine nevoile antreprenoriale; Dezvoltarea competențelor digitale; Organizarea de cursuri, sesiuni de formare; Creșterea gradului de digitalizare; Crearea unui spațiu pentru întâlniri și schimb de idei; Dezvoltarea de parteneriate și proiecte comune inter structurale și cu alți parteneri locali;	Instrumente Smart în economie- creșterea competitivității; Interacțiunea cu antreprenorii- creșterea gradului de angajare a tinerilor în localitate;

	<p>anual „Gala oamenilor de succes din satul Mereni”;</p> <p>Dotarea Hub-ului local și oferirea de spații pentru Întreprinderile Mici și Mijlocii.</p>	<p>Stimularea noilor afaceri sau dezvoltarea celor deja existente;</p> <p>Creșterea contribuției economice în comunitate.</p>	
<p>3.2. Diversificarea investițiilor la nivel local</p>	<p>Promovarea de investiții în domeniul turismului și agroturismului la nivel local prin facilitarea impozitării celor care vor deschide pensiuni, hotel, casă rurală;</p> <p>Comunicarea cu producătorii de bucate tradiționale plăcinte, sarmale, patiserii pentru a legaliza tipul de afacere și obținerea de granturi pentru dotare;</p> <p>Promovarea turismului istoric prin realizarea unei oferte turistice cu ANT;</p> <p>Dezvoltarea infrastructurii turistice și pietonale (finisarea pistei pentru bicicliști, finisarea scărilor către Moara Eoliană, finisare Complexului Muzeal în aer liber, drum de acces către Crama Diaconu;</p> <p>Asigurarea informării despre automatizări și soluții moderne în agricultură pentru micii agricultori și producători locali;</p> <p>Deschiderea pieței agroalimentare locale.</p>	<p>Atragerea investitorilor;</p> <p>Crearea de noi unități turistice moderne astfel dezvoltându-se infrastructură locală;</p> <p>Creșterea veniturilor locale;</p> <p>Crearea de locuri de muncă noi;</p> <p>Dezvoltarea afacerilor conexe;</p> <p>Îmbunătățirea infrastructurii locale;</p> <p>Reducerea migrației (oportunități noi de dezvoltare ar încuraja tinerii să nu plece);</p> <p>Promovarea patrimoniului cultural și natural;</p> <p>Promovarea turismului sustenabil prin protejarea resurselor naturale;</p> <p>Valorificarea resurselor locale.</p>	<p>Dezvoltarea infrastructurii turistice și pietonale (finisarea pistei pentru bicicliști)</p> <p>Finisarea scărilor către Moara Eoliană,</p> <p>Finisarea Complexului Muzeal în aer liber,</p> <p>Drum de acces către Crama Diaconu,</p> <p>Creșterea economiei locale- 2 afaceri noi în servicii de cazare</p> <p>Promovarea turismului sustenabil prin protejarea resurselor naturale- turism istoric și gastronomic unicat în regiune;</p>
<p>3.3. Promovarea localității în regiune și internațional</p>	<p>Aplicații Smart pentru turism și Horeca -aplicația mobilă Mereni touristic;</p> <p>Dezvoltarea logoului și brandului localității;</p> <p>Dezvoltarea pliantelor și oferte turistice pentru turiști online;</p> <p>Dezvoltarea în continuare și dotarea publicației Gazeta de Mereni;</p> <p>Dezvoltarea unui magazin mic cu suvenire locale în cadrul Muzeului de Istorie și Etnografie Mereni cât și online;</p> <p>Realizarea ofertei de muzeu virtual pentru turiști străini.</p>	<p>Creșterea vizibilității localității, nu doar pe plan local dar și extern;</p> <p>Facilitarea accesului vizitatorilor la informații, oferte și servicii;</p> <p>Creșterea numărului de turiști;</p> <p>Crearea locurilor noi de muncă;</p> <p>Valorificarea patrimoniului local;</p> <p>Îmbunătățirea imaginii localității;</p> <p>Dezvoltarea economică locală.</p>	<p>Localitatea este atractivă prin instrumente Smart;</p> <p>Valorificarea patrimoniului local- economie în creștere;</p> <p>Bilete și aplicații online pentru turiști- facilitarea accesului la turismul local.</p> <p>Locații de cazare accesibile turiștilor</p>

Tabelul nr. 9 **Planificarea acțiunilor**

<b>Acțiuni planificate sau întreprinse</b>	<b>Cronologie</b>	<b>Capacitatea umană necesară</b>	<b>Capacitatea tehnică necesară</b>	<b>Resurse financiare necesare</b>	<b>Sursa potențială de finanțare, donator</b>
Dezvoltarea unui parc fotovoltaic	2025	APL Mereni	Teren atribuit prin decizia Consilului Local	190000.00 EUR	Solidarity Fund PL
Instalarea iluminatului public LED	2025 august	APL Mereni	120 piloni	199000.00	Solidarity Fund PL
Irigare inteligentă pentru zona parcului central și arena sportivă	2025 aprilie	APL Mereni FC Mereni	Teren existent	230000.00 MDL	Proiecte, APL Mereni
Instalarea camerelor de supraveghere zonale pentru securitate	2025 august	APL Mereni Grădinița „Andrieș,,	Piloni cu sistem video, Sistem de monitorizare, spațiu	250 000.00 MDL	Proiecte, APL Mereni
Instalarea unui ecran LED și sistem audio în sală de festivități	2025 august	Primăria Mereni, Centrul Cultural	Spațiu existent al sălii	110 000.00 MDL	Proiecte, APL Mereni
Informarea cetățenilor despre importanța și utilitatea soluțiilor SMART	2025-2026	Experți, Primăria Mereni, Biblioteca Publică Muzeul de Istorie și Etnografie Grădinița „Andrieș”	Spațiu pentru întâlniri	10000.00 MDL	proiecte APL AdB VATRA MERENI
Achiziționarea de programe și cursuri online pentru angajații publici și tineri	2025-2026	APL Mereni Centrul de tineret Biblioteca Publică Experți Liceul Teoretic Școala primară-grădiniță Grădinița „Andrieș”	Soft	70000.00 MDL	APL Mereni, Proiecte AO Genesis
Dezvoltarea publicației Gazeta de Mereni online	2025-2026	Experți Centrul de tineret AO Genesis	Soft	5000.00 MDL	APL Mereni, Proiecte
Finalizarea traseului turistic „Scara Dăinuirii Neamului”	2025-2027	Muzeul de Istorie și Etnografie	Companie de construcții	800 000.00 MDL	APL Mereni, Proiecte AO Vatra Mereni
Dezvoltarea muzeului Etnografic virtual Mereni	2025-2028	Muzeul de Istorie și Etnografie Primăria Mereni Experți	Soft	24000.00 MDL	APL Mereni, Proiecte
Dezvoltarea logoului și brandului Mereni	2025-2027	Primăria Mereni Experți	Companie specializată	50000.00 MDL	APL Mereni, Proiecte

Atragerea experților pentru consolidarea capacităților mediului antreprenorial local în integrarea soluțiilor SMART	2025-2027	Primăria Mereni Experți	Companie ONG-uri	50000.00 MDL	APL Mereni
Dezvoltarea turismului SMART. aplicației mobile Mereni Turistic cu QR cod, harta interactivă	2025-2028	Primăria Mereni AdB Vatra Mereni Experți	Soft	120 000.00 MDL	APL Mereni, PROIECTE
Deschiderea HUB multifuncțional pentru tineri și antreprenori: Inovații și demonstrare de spațiu de lucru SMART în zona centrală	2025-2029	Primăria Mereni Centrul de tineret	Clădire- identificarea unei clădiri în zona centrală., companie de construcții, echipamente,	800 000.00 MDL	APL Mereni proiecte AO Genesis antreprenori AO VATRA Mereni
Training pentru angajații administrației publice privind utilizarea noilor tehnologii - alfabetizare digitală, bugetare sensibilă la dimensiunea de gen, cartografiere, soft, CI.	anual	APL Mereni Experți	Soft	30 000.00 MDL	Proiecte, APL Mereni
Dezvoltarea de concept și modelului Smart Home Mereni (gospodării care ar pune panouri solare, colectoare solare pentru eficiența energetică etc)	2025-2030	APL Mereni, cetățenii, familiile tinere, antreprenori		-	Granturi, programe de stat pentru mediu ambiant și sustenabilitate energetică pentru gospodării casnice
Finisarea pistei pentru ciclism în localitate	2025	APL Mereni,		50 000.00 MDL	APL Mereni, BRD, AO Vatra Mereni

## V. MANAGEMENT ȘI MONITORIZARE

O Strategie Smart de succes are la bază o echipă formată din membri cu competențe complementare, pentru a aborda aspectele esențiale ale necesităților unei localități - cunoașterea contextului local, monitorizare și evaluare bazate pe date, management financiar, abilități de comunicare, organizaționale, cunoștințe tehnice etc. O singură persoană nu poate îmbina aceste

aspecte oricât de mult nu și-ar dori, or aceste competențe sunt punctele cheie pe care ar trebui să le posedă un lider de proiect.

În acest context a fost formată o echipă din membrii Administrației Publice Locale, responsabili de aspectul financiar, specialiști ai instituțiilor publice din localitate, membri ai organizațiilor obștești, manageri ai structurilor antreprenoriale, cetățenii simpli din localitate ș.a. iar rolul principal al managerului de proiect revine în capacitatea de a face parteneriate și comunicări productive între toate aceste segmente enumerate mai sus. Grupul de Inițiativă Locală (GIL) al proiectului este cea mai importantă unitate care va viza Strategia - începând de la procesul de planificare/organizare și până la cel de implementare și raportare a tuturor aspectelor Strategiei. Tot membrilor GIL le revine sarcina de a acorda suport și propuneri pentru proiectele viitoare care vor asigura implementarea Strategiei Smart Village Mereni. Aprobarea STRATEGIEI MERENI - SAT INTELLIGENT (Mereni Smart Village) va fi realizată respectând etapele și procedurile legale de aprobare stabilite de legislația Republicii Moldova față de deciziile Consiliului local Mereni, prin Legea Administrației Publice Locale nr. 436/2006, Legea cu privire la actele normative nr. 100/2017 și Legea finanțelor publice locale nr. 397/2003. Implementarea, monitorizarea și evaluarea Strategiei SMART Mereni vor fi realizate conform procedurilor interne stabilite de Primăria Mereni și aprobate de Consiliul Local Mereni în implementarea strategiilor, programelor și proiectelor de dezvoltare locală. După aprobare, responsabilitatea de implementare a acțiunilor din Program revine atât Grupului de Inițiativă Locală, în conformitate cu angajamentele transpuse în Planul anual de acțiuni de realizare a Strategiei SMART village Mereni, cât și instituțiilor, organizațiilor, altor structuri instituționale stabilite în Planurile anuale de acțiuni în calitate de responsabili de implementarea proiectelor și acțiunilor (Tab. nr. 9)

GIL din cadrul Primăriei va acorda suport instituțiilor, organizațiilor, altor structuri instituționale în pregătirea proiectelor și va monitoriza implementarea acestora.

GIL va asigura atribuția de raportare a realizării implementării Strategiei, în baza procedurilor stabilite de raportare în cadrul APL Mereni.

Procedura de implementare a Planului de acțiuni al Strategiei la nivel local vizează:

- GIL va elabora în numele APL Mereni, și va înainta propuneri de proiecte în baza Planului;
- Propunerile de proiecte vor fi înaintate către donatori, conform cerințelor lor de depunere a aplicațiilor de proiecte;
- GIL va acorda suport instituțiilor, organizațiilor, altor structuri instituționale stabilite în Planurile anuale de acțiuni în calitate de responsabili de implementarea proiectelor și acțiunilor în implementarea, managementul și prezentarea rapoartelor de progres;
- GIL va asigura monitorizarea operațională a implementării proiectelor;
- Annual, GIL va prezenta rapoarte de progres și implementare a planului către autoritatea publică locală.

**Evaluarea internă și externă** a implementării Strategiei se va desfășura la sfârșitul perioadei de programare, respectând rigurile evaluării ex-post.

Monitorizarea se va realiza în baza unui set de Indicatori stabiliți în Planurile anuale de acțiuni pentru implementarea Strategiei. Setul de indicatori se va referi la acțiuni și obiective de monitorizare Consiliul Local Mereni va monitoriza și aprobă la necesitate modificări la Strategia Smart a localității Mereni.

Tabelul nr. 10 **Procesele de Monitorizare și Evaluare**

Aspect monitorizat/evaluat	Frecvență	Cine colectează datele	Cine analizează datele	Indicatori de progres	Raportare	Scopul raportării

<b>Progresul activităților planificate</b>	Continuă, trimestrial	Echipe de implementare	Echipe de implementare/ expert extern	% activităților realizate	Paport de progres	Ajustarea planului de acțiuni și bugetului anual
<b>Rezultatele proiectelor implementate</b>	Continuă, trimestrial	Coordonator de proiect	Echipe de implementare	Număr de proiecte finalizate	Raport anual	Evaluarea eficienței proiectelor
<b>Contribuția la obiectivele strategiei</b>	O dată pe an	Echipe de implementare, lideri ai grupurilor	Echipe de implementare	Indicatori de rezultat ai obiectivelor propuse (specifice realizate)	Raport anual	Analiza gradului de realizare
<b>Utilizarea bugetului</b>	Continuă, trimestrial	Responsabil tehnic și financiar	Echipe de implementare Consiliul local	% din buget utilizat conform planificării	Raport anual	Transparență financiară, ajustarea bugetului
<b>Impactul asupra comunității</b>	O dată la 3 ani	Echipe de implementare, cetățeni (prin sondaje)	Expert extern, Adunarea Generală Consiliul/APL	Nivelul de satisfacție al locuitorilor	Raport la 3 ani	Revizuirea strategiei, planificarea unei noi etape
<b>Eficiența soluțiilor implementate</b>	O dată la 3 ani	Echipe de implementare, parteneri strategici	Expert extern Consiliul/APL	Reducerea costurilor, creșterea accesibilității	Raport la 3 ani	Identificarea bunelor practici, actualizarea strategiei

### Planul de dezvoltare a capacităților

Planul de dezvoltare a capacităților și abilităților are ca obiectiv sprijinirea comunității din Mereni în implementarea Strategiei Smart Village, prin abilitarea actorilor locali, dezvoltarea competențelor tehnice și administrative, precum și crearea unei culturi participative.

#### Obiectivele specifice ale planului

1. Creșterea capacităților APL Mereni și a personalului instituțiilor locale, liderilor locali pentru gestionarea eficientă a proiectelor;
2. Dezvoltarea abilităților tehnice și digitale ale comunității pentru a sprijini digitalizarea serviciilor publice;
3. Promovarea culturii participative prin implicarea activă a cetățenilor în procesele decizionale;
4. Dezvoltarea competențelor pentru gestionarea resurselor naturale și promovarea sustenabilității;

5. Consolidarea abilităților pentru promovarea turismului rural și a patrimoniului cultural.

Tabelul nr. 11 **Obiectivele specifice ale Planului**

<b>Obiective</b>	<b>Tema</b>	<b>Metode</b>	<b>Rezultat</b>	<b>Parteneri</b>
1. Creșterea capacităților APL Mereni și a personalului instituțiilor locale, liderilor locali pentru gestionarea eficientă a proiectelor.	Managementul proiectelor, atragerea fondurilor, utilizarea soluțiilor digitale.	Sesiuni de instruire, vizite de studiu în localități europene care implementează conceptul Smart Village	Capacități sporite de gestionare a proiectelor și atragere de finanțări externe.	Centrul Contact BRD Alianța Asociațiilor de băștinași PNUD KEYSTONE ALDA IDIS Viitorul Cancelaria de Stat
2. Dezvoltarea abilităților tehnice și digitale ale comunității pentru a sprijini digitalizarea serviciilor publice.	Managementul proiectelor, atragerea fondurilor, utilizarea soluțiilor digitale.	Ateliere practice, cursuri de alfabetizare digitală.	Cetățeni mai bine pregătiți pentru a accesa și utiliza servicii publice digitale.	Centrul Contact BRD Alianța Asociațiilor de băștinași PNUD KEYSTONE ALDA IDIS Viitorul Cancelaria de Stat
3. Instruire în managementul resurselor naturale și sustenabilitate	Gestionarea deșeurilor, reciclarea, monitorizarea consumului de apă și energie, înverzirea plaiului.	Campanii de informare, simulări practice, șezători, voluntariat în parc, parteneriate cu organizații ecologice.	Comunitate mai conștientă și responsabilă față de mediu.	Eco Visio BRD Alda
4. Dezvoltarea competențelor antreprenoriale pentru turism rural	Marketing turistic, managementul pensiunilor, dezvoltarea de trasee turistice, dezvoltarea turismului și legislația locală, servicii de ospitalitate în mediul rural.	Cursuri specializate, mentorat, ghiduri practice.	Crearea unei rețele locale de pensiuni și atracții turistice, generarea de venituri suplimentare.	Centrul Contact BRD Alianța Asociațiilor de băștinași PNUD KEYSTONE ALDA IDIS Viitorul Cancelaria de Stat
5. Consolidarea abilităților pentru promovarea turismului rural și a patrimoniului cultural.	Organizarea de evenimente culturale, dezvoltarea colectivelor artistice, promovarea	Workshop-uri, schimburi de experiență cu alte comunități.	Identitate culturală întărită și atragerea unui număr mai mare de turiști prin evenimente tematice.	PNUD Ministerul Culturii ALDA USM

	tradițiilor locale.			
--	---------------------	--	--	--